



Pajulahti, Pajulahti...



Siellä on elämisen tahti



Kyläsuunnitelma 2005

| Sisällysluettelo | sivu |
|---|-------------|
| 1. Johdanto | 3 |
| 2. Kylän kuvaus | 5 |
| 3. Unelmien Pajulahti v.2020 | 8 |
| 4. Kehittämisisideat | 9 |
| 5. Kehittämisen painopisteet ja lyhyen aikajänteen toimenpideohjelma | 11 |
| 6. Lopuksi | 14 |



1. Johdanto

Kyläsuunnittelun tehtävänä on auttaa kylää ja sen toimijoita pitkäjänteiseen kehittämistyöhön. Kyläsuunnittelussa ei oteta pelkästään kantaa tämän päivän polttaviin ja ajankohtaisiin kehittämistarpeisiin, vaan pyritään katsomaan pitemmällä aikajänteellä tulevaisuuteen. Suunnitelmassa pyritään huomaamaan kehittämisen kannalta oleelliset toiminta-alueet sekä sopimaan yhteisesti miten toimien yhteinen päämäärä saavutetaan.

Kyläsuunnitelma on tulevaisuussuunnitelma, jossa kylä itse ottaa vastuun tulevaisuuden tekemisestä. Kylä ei tyydy seuraamaan kehitystä ja ajopuun tavoin mukautumaan ympäristön muutokseen, vaan ottaa ennakkoluulottomasti näkijän ja tekijän roolin. Yhteisesti määriteltyyn tulevaisuuden kuvaan pyritään määrätietoisesti ja suunnitelmallisesti.

Kylän kehittämissuunnitelman ja ylipäättään kestäväen kylätoiminnan pohjana on yhteistyö. Ihmisten kyky toimia yhteisten tavoitteiden toteuttamiseksi vaatii ymmärrystä ja suvaitsevaisuutta. Sanonta: On niin monta mieltä kuin on miestäkin, pätee kylätoiminnassakin. Avoimella keskustelulla, omien näkökantojen perustelemisella ja muiden kuuntelemisella voidaan erilaiset näkökannat sovittaa yhteen ja saavuttaa kaikkia tyydyttävä yhteinen näkemys.

Yhteistyö - ajatus ei rajoitu oman kylän sisälle, vaan nykyajan kylätoiminnassa on luontevaa hakea kumppaneita niin naapurikylistä kuin kunta-, kehittämis- ja rahoitusorganisaatioista. Kunta, tässä tapauksessa Nilsiä kaupunki, on kylän tärkein kumppani.

Eu- rahoituksen avautuessa kylien hyödynnettäväksi uusia kehittämiskumppaneita on ilmaantunut tukemaan kylien pyrkimyksiä. Toimintaryhmät ovat näistä keskeisimmät. Koillis-Savossa ja Kuopion seutukunnalla vaikuttaa Kalakukko ry, joka on ollut mukana tämänkin kyläsuunnitelman laadinnassa. Kehittämistyöhön aktivoimisen lisäksi toimintaryhmältä voi saada rahoitustukea kylän kehittämistoimintaan. Rahoitusapua voivat kylät hakea myös muista rahoituslähteistä.

Kyläsuunnitelman merkitystä voisi verrata yrityksen liiketoimintasuunnitelmaan. Suunnitelman sisältö kehittämistarpeista ja niiden toteuttamiseen vaadittavista toimenpiteistä sekä tahdonilmaus halusta toteuttaa sovitut toimenpiteet ovat kylän selkänojana lähestyttäessä yhteistyökumppaneita ja rahoittajia. Yrityksen liiketoimintasuunnitelma ohjaa yrityksen toimintaa nopeassa tahdissa muuttuvassa yhteiskunnallisessa tilanteessa. Kyläsuunnitelma on kylän ohjenuora tulevaisuuteen.

Pajulahdessa on vahvan kylätoiminnan ja yhteistyön perinne. Kylä on Nilsiä ja koko Pohjois-Savon maakunnan kylien kärkikaartia. Toiminta on saanut tunnustusta maakunnan laajuisesti ja on jatkuvasti esillä myönteisessä hengessä toiminta-alueellaan.

Perusedellytykset kylän kehittämiselle ja kyläsuunnitelman laatimiselle ovat erinomaiset: Kylän yhteishenki ja halu kehittyä ovat vahvoja, suhteet kaupunkiin ovat kunnossa ja kylällä on aktiivisia ja vastuunottoon kykeneviä toimijoita.

Kyläsuunnitelman laadinta

Kehittämissuunnitelman aineisto on koottu kaikille kyläläisille avoimissa kehittämisilloissa syksyn 2005 aikana. Iltoja järjestettiin neljä (6.10, 18.10, 27.10 ja 7.11) ja osallistujia oli kaikkiaan 32 kyläläistä. Vetäjänä oli kyläkasakka Matti Rahunen Kalakukko ry:stä.

Ideointi-illat sujuivat myönteisessä kehittämishengessä. Läsnäolijat olivat aidosti innostuneita ja yhteistyöilmapiiri oli hyvä. Koulun tilat sopivat hyvin kehittämisiltojen pitopaikaksi.



**Tontitarjonnan
lisääminen
keskusteluttaa kyläläisiä**



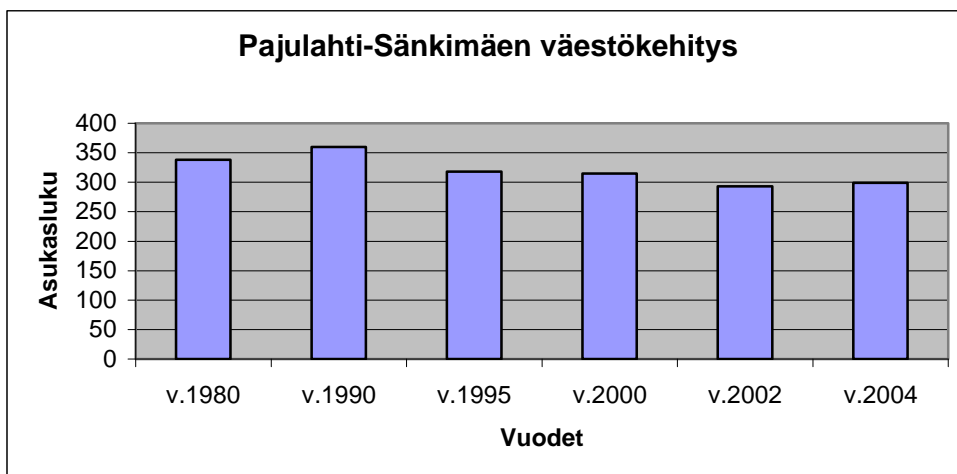
**Kyläpäällikkö kannustaa
ideoimaan**

2. Kylän kuvaus

Pajulahti sijaitsee 75-valtatien varrella 15 km Siilinjärveltä ja noin 20 km Nilsiästä. Matka-ajassa kertyy 25 min Kuopioon, 20min lentokentälle ja 20 min Nilsiään. Sijainti on erittäin hyvä. Pajulahteen tultaessa avautuu portti Tahkovuoren matkailualueelle.



Väestökehitys



Pajulahden väestökehitys on ollut pitkään negatiivinen. Rajuinta väkimäärän väheneminen on ollut 1990-luvun alkupuoliskolla. 2000-luvulla tilanne on kuitenkin muuttunut ja väen väheneminen on loppunut. Kylän väkiluku on kääntynyt nousuun. Tilanne on erittäin poikkeuksellinen koillissavolaisilla maaseutualueilla. Yleensä väen väheneminen jatkuu maallemuuttoa edistävästä ponnistelusta huolimatta. Pajulahti näyttää onnistuvan siinä mistä muualla vielä haaveillaan.

Mitä hyvää Pajulahdessa on? Millaisessa kylässä asomme?

Pajulahdessa toimii kyläkoulu. Koulu on kylän henkinen ja toiminnallinen keskus. Kyläkoulu on kyläläisten yhteinen kokoontumis- ja harrastustila.



Kyläkoulun tulevaisuus näyttää erinomaiselta. Laajennustyöt alkanevat v. 2006.

Kylän alueella on edelleen vahva alkutuotanto. Maatilat ovat keskiverto kokoisia ja edistyksellisiä. Valtaosa toimivista tiloista on karjatiloja. Joukkoon mahtuu myös erikoistuotannon tiloja. Palvelutarjonnaltaan Pajulahti on monipuolinen. Pajulahdesta löytyy kädentaitajia, palveluyrittäjiä, hirsiveistämö ja polttoaineen jakeluasema elintarvikemyymälöineen ja kahvilapalveluin. Harrastustoiminta on vilkasta, kulttuuritarjonta moninaista ja kehittyvää. Yhteistoiminnan tila kylällä on hyvä. Ihmiset tulevat hyvin keskenään toimeen ja järjestöjen yhteistoiminta on vilkasta. Ihmiset ovat yhteistyökykyisiä ja ilmapiiri kylällä on hyvä. Pajulahden luonto on monimuotoista maalaismaisemaa. Kylältä löytyy useita erilaisia luontotyyppejä, järvi- ja mäkimaaisemia. Pajulahti tarjoaa rantautumispaikan niin veneilijöille kuin melojillekin. Yleisellä rannalla on grillikatos, lasten leikkipaikka ja WC. Melojilla on mahdollisuus kuljettaa kanootti autolla rantaan. Pajulahden rannassa vietetään jokavuotiset juhannusjuhlat kokkoineen ja tansseineen.

Pajulahden vahvuuskartta tiivistetysti

Alla olevassa listauksessa on kootusti esitettyä mitä kaikkea Pajulahdesta löytyy ryhmiteltynä eri aihealueittain.

Koulutus, opetus

- Kyläkoulu on ja pysyy!!
- Esikoulu
- Päiväkoti
- Ansiokas ja arvostettu 4-H toiminta
- Kansalaisopisto: jumppa, posliininmaalaukset, piano

Maa- ja metsätalous

- Karjatiloja 9, viljatiloja 3, 1 sikatila, 1 ravihevostila, 1 lammastila
- Bioenergiantuotantoa 1 tila
- Luomumansikka-tila
- Perunatila

Palvelut, yrittäminen

- Nilsin Hirsituote
- Kangaskauppa
- Jakeluasema
- T:mi Konemetsuri (traktoriurakointi)
- Sähköurakointi
- Kampaamo
- Kaivinkoneurakointi, 2
- T:mi Lappalainen, leivät ja pitopalvelu
- Polttopuiden myynti
- Kuorma-autoilija
- Hieroja
- Kivelän Lomamökit
- Insinööritoimisto Savolainen
- Tr-urakointia
- Ilmastointipalvelu
- Taksi
- Sirkkelisahausta

Käden taitajat

- Pajutyöt, Aaro Harjunen (opetus)
- Peiliyritys, Piia Siitonen
- Ompelimo, Vuorenmaa
- Hirsiveistäjä, Voitto Holopainen
- Kirvesmies – seppä, Pietari Holopainen
- Veneentekijä, Jussi Matilainen

Kulttuuritarjonta ja –osaajat

- Tanssimusiikki Miia & Halssarit
- Karaoke, Anssi Liukkonen
- Tanssilava rannassa
- Teatterimatka
- Murretaiteija, runonlausuja Terttu Pitkänen
- Juhannustanssit
- Laulajia: Miia Pasanen, Sirpa Laitinen
- Tangotanssimestarit kylällä

Kyläympäristö, luonto.

- Yhteys vesireitille
- Monimuotoinen maalaismaisema
- Runsaasti eri luontotyyppejä
- Näkötorni Sänkimäessä
- Pajulampi
- Kelkkareitti Siilinjärvi-Pajulahti-Tahko
- Grillikatos, laiturit, puuceet, tanssilava rannassa
- Venevalkama

Harrastustoiminta. Eri muodot

- Jääkiekkokaukalo
- 4H
- Kansalaisopiston liikuntapiirit
- Tyttöjen tanssiliikunta (Nilsin Naisvoimistelijat)
- Kalastus
- Hiihtolatu
- Metsästys
- Karate-kerho koululla
- Tenniskenttä

Yhteistoiminnan tila, järjestöt ja niiden aktiivisuus

- Pieksänkosken Erämiehet ry
- Virkeä kyläyhdistys
- Martat
- Sänkimäen osakaskunta
- Koulun vanhempainyhdistys Pajukko
- Juhannusjuhlat
- Pilkkikilpailut
- Elonkorjuujuhlat
- Nilsin Markkinat, kevätmarkkinat järjestää Pajulahti
- Puurojuhla
- Tahko Dragon – voittajakylä
- Hirvipeijaiset

Sijainti, liikenne.

- 25 min Kuopioon, 20 Lentokentälle 20 min Nilsiään
- Kantatie 75
- Sijainti erinomainen
- ”Tahkon tien” varressa, Tahkon Portti
- Vilkas liikenne koulun kohdalla

Muuta hyvää

- Ilmapiiri hyvä
- Uusien ja entisten kyläläisten aktivointi
- Erinomaiset ihmiset
- Pajulahti, paikkojen paratiisi!

3. Unelmien Pajulahti v.2020

Yhteisen pohdinnan jälkeen päädyttiin esittämään Pajulahden kylän toivottavaksi tulevaisuuden kuvaksi, kylävisioksi seuraavaa.

Pajulahti v. 2020 on virkeä ja elävä kyläyhteisö, jonne uudet asukkaat otetaan avosylin vastaan. Maaseutumainen, väljä ja turvallinen elinympäristö tarjoaa palvelujen monipuolistamiselle ja harrastustoiminnalle hedelmällisen maaperän. Kylän yhteishenki vahvistuu entisestään luoden kehittämistoiminnalle juurevan perustan. Nuorisotoiminta vilkastuu ja nuoret itse ottavat entistä enemmän kehittämisvastuuta tulevaisuudesta.

Mitä se on?

- ❖ Kylän väkiluku kasvaa hallitusti vähintään kolmen uuden perheen asettuessa vuosittain asumaan kylän alueelle. Viidentoista vuoden kuluessa kylälle rakennetaan **kuusikymmentä(60)** uutta asuntoa.
- ❖ Kyläkoulu laajenee käsittämään **200 oppilasta**. Koulun ympärille rakentuu monipuolinen harrastuskeskus nuorille ja aikuisille.
- ❖ Kylän ranta-alueesta rakennetaan kaikenikäisten kyläläisten toimintatarpeita palveleva vapaa-aikaparatiisi.
- ❖ Palvelut monipuolistuvat väestöpohjan kasvaessa ja kylän vetovoimaisuuden lisääntyessä. Kylälle syntyy uusia yrityksiä myönteisessä yhteistyöilmapiirissä.

4. Kehittämisideat

Kylän kehittämisen vaihtoehtoja ideointiin monipuolisesti. Ideariihessä kirjattiin yli 80 kehittämisideaa, joita toteuttamalla asetettu unelmien kylä pikkuhiljaa ja vääjäämättä saavutetaan. Ao. idealistauksen vahvennetut, alleviivatut ja pisteytetyt ideat saivat laajinta kannatusta kyläläisten keskuudessa tällä hetkellä. Mitä suurempi on idean jäljessä oleva äänimäärä, sen tärkeämmästä kehittämisideasta on kyse.

Ideat yhteistyön kehittämiseksi (6 ääntä) äänimäärä

| | |
|--|----------|
| ❖ <u>Kyliä väliset urheilutapahtumat</u> | 3 |
| ❖ Latureitistö (valaistu) kyliä välille | |
| ❖ Pienvesien laatu ja kunnostus kyliä yhteisvoimin | 1 |
| ❖ Tiedottaminen kyliä kesken | |
| ❖ Kylämarkkinat muiden kyliä kanssa | |
| ❖ <u>Länsi-Nilsin kylät ry.</u> | 2 |

Asumisen ja liikennejärjestelyjen kehittäminen (24)

| | |
|--|----------|
| ❖ <u>Kevyen liikenteen väylä (valaistu)</u> | 8 |
| ❖ <u>Tonttien ryhmittely</u> | 4 |
| - kuten Pajurinne, Pajunkierto | |
| - Yhteydet alueiden välille | |
| ❖ <u>Maanomistajien, kylän ja kaupungin yhteinen info-tilaisuus</u> | 5 |
| ❖ Kaupungin tervetulo paketti muuttaneille | |
| ❖ Kaarasjoen ruoppaus | 1 |
| ❖ <u>Kortteisenmäentien/vt 75 risteyksen siirto</u> | 5 |
| ❖ Kaupunki ostaa maata ja kaavoittaa | |
| ❖ ”Lapssauna” | 1 |

Harrastustoiminnan kehittäminen (4)

| | |
|---|----------|
| ❖ Salibandy | |
| ❖ Lentopallo | |
| ❖ Laskettelu | |
| ❖ <u>Latuverkosto (valaistu)</u> | 4 |
| ❖ Puutyöt | |
| ❖ Musisointia, laulua yhdessä | |
| ❖ Tiernapojat | |

Kyläympäristön ja luonnon hyödyntäminen (17)

| | |
|---|----------|
| ❖ <u>Kylätupa / sauna</u> | 7 |
| ❖ Suihkulähde | |
| ❖ Yhteinen jätevesien puhdistusjärjestelmä | |
| ❖ Näköalapaikat, luontopolut | 1 |
| ❖ Uimarannat kuntoon | 1 |
| ❖ Vierasvenelaituri, tankkaus | 1 |
| ❖ Rantaan istutukset ja hoito | 2 |
| ❖ <u>Kalliroleikkausten valaisu (kunnan rajalla 75-tien varressa)</u> | 5 |

- ❖ Suo- ja lampialueiden luontopolut
- ❖ Ohjatut luontoretket (metsästys, kalastus, marjastus)
- ❖ Tienvarsitaidetta

Palvelut (4)

- ❖ Kirjasto
- ❖ Neuvola
- ❖ Vanhusten talo 1
- ❖ Kauppa 1
- ❖ **Kyläpuoti kylän omille tuotteille** 2

Nuorten ideat (6)

- ❖ Kokoontumispaikka iltaisin ja viikonloppuisin 1
- ❖ **Iltapäivätoimintaa** 2
- ❖ Urheilukenttä 1
- ❖ Skeittiramppi 1
- ❖ Maa-uimaallas hyppytorneineen
- ❖ Näytelmäkerho 1
- ❖ Motocross-rata
- ❖ Rautatie asema
- ❖ Tilava puukäsityöluokka
- ❖ Kävelytiet
- ❖ Elokuvateatteri
- ❖ Ratsastuskoulu
- ❖ Puisto
- ❖ Alikulikutunneli
- ❖ Lentopallokenttä
- ❖ Discoja koululle
- ❖ Kauppa
- ❖ Kunnollinen luistelupaikka
- ❖ Kiipeilytelineitä koululle
- ❖ Pöytätennis
- ❖ Minigolf
- ❖ Kotieläinalue
- ❖ Hiihtomaa
- ❖ ATK-luokka
- ❖ Kyläkiikki
- ❖ Mikroautorata
- ❖ Pulkkamäen korotus
- ❖ Carting-rata
- ❖ Liukumäki ja trampoliini rantaan
- ❖ Labyrintti koulun pihaan

Muut ideat (7)

- ❖ Kappeli ja hautausmaa
- ❖ ”Kyläien helminauha”- kylämatkailutuote naapurikyläien kesken
- ❖ Koulun logon hyödyntäminen
- ❖ **Kylälle uudet kotisivut** **6**
 - tai yhteistyössä naapurikyläien kanssa
- ❖ Krematorio
- ❖ Lemmikkieläimille myös
- ❖ Lavatanssikilpailut
- ❖ Rautatie Tahko-Pajulahti-Siilinjärvi
- ❖ Pajulahti-Dragon
- ❖ Miljardi-pilkki
- ❖ Tukkilaiskisat 1
- ❖ Laivareitti Kuopioon!
- ❖ ”Tervetuloa”-banderollit

5. Kehittämisen painopisteet ja lyhyen aikajänteen toimenpideohjelma

Kehittämisen painopistealueiksi valittiin asumistoiminnan kehittäminen, harrastusmahdollisuuksien parantaminen, kylämaiseman ja yhteistyön kehittäminen sekä kylän imagon kohottaminen.

1. Asumistoiminnan kehittäminen

1.1. Tonttitarjonnan lisääminen

Lähtökohtana tonttitarjonnan lisäämiseksi on kylällä perusymmärryksen vahvistaminen koskien maan myyntiä rakentamistarkoitukseen. Kyseessä on kylän elinvoimaisuuden kannalta elintärkeä asia. Koulun tulevaisuus, palvelujen kehittyminen ja kyläelämän vilkastuttaminen ovat kiinni uusista asukkaista, joille tulee olla tarjolla rakennusmaata.

Asenteiden muuttuminen rakennusmaan myyntiä suosivammaksi on pitkä prosessi. Mitään ”hokkus pokkus” tempua ei ole. Utterana, asiallinen ja jatkuva tiedotus kylän kehittämistarpeista ja niiden vaatimista toimenpiteistä on varmintaa asennekasvatusta. Asetetun kehittämisvision toteuttaminen on haastava tehtävä. Uusia rakennuspaikkoja tarvitaan vuosittain lisää.

Myyntihalukkuuden aktivoimiseksi kylän uskottuista henkilöistä koostuvan **tonttiasiamiesverkoston** tulee työskennellä hienovaraisesti ja herkeämättä uusien myyntikohteiden löytämiseksi. Yksi tai kaksi tonttiasiamiestä ei riitä, vaan tarvitaan useita. Tulee löytää aina paras mahdollinen keskustelija kunkin maanomistajan kanssa.

1.2. Yhteistyö kaupungin kanssa jatkuvaksi toimintatavaksi

Asuttaminen tulee perustua yhteistyöhön kaupungin kanssa. Yksi tapa saada syntymään järkeviä asumiskokonaisuuksia on kaavoittaa suurempi maa-alue tonteiksi ja näin muodostaa toimivia maaseutuasumisen alueita. Kylän rooli on esittää kaupungille myytävää raakamaata. Kaupunki voisi ostaa ja kaavoittaa sekä myydä tontit niistä kiinnostuville.

Toisena tapana (ja tällä hetkellä kenties suositeltavampi) on yksittäisten tonttien ja rakennettujen paikkojen etsiminen, markkinointi ja myynti. Kylän tehtävänä on saada maanomistajia tarjoamaan rakennuskelpoisia tontteja houkuttelevilta paikoilta suoraan kylälle muuttaville ihmisille. Kaupunki on kylän apuna tuotteistamassa, merkitsemässä maastoon ja valmistelemassa tontteja myyntiin. **Kylän ja kaupungin tiedonvälityksen varmistamiseksi kylän tonttiasiamiesten ja kaupungin johtavien vastuuvirkamiesten kesken tulee järjestää vuosittain toistuva yhteiskokous.**

1.3. Tonttimarkkinointi

Kylän yksittäisten tonttien ja asuinalueiden markkinoinnissa ja myynnissä hyödynnetään perinteisiä kiinteistöjen myynnissä käytettäviä menetelmiä: Kaupungin markkinointitoimenpiteet, kylän internet-sivut ja kyläesitteet, maallemuuttoa edistävät hankkeet, puskaradio, markkinat, messut, kiinteistövälitysyrietykset jne.

AIKATAULU: Jatkuva
VASTUUTAHO: Kyläyhdistys

2. Harrastusmahdollisuuksien parantaminen. Erityisesti nuorten.

2.1. Koulun hyödyntäminen harrastuspaikkana

Pajulahden koulun laajennus käynnistyy vuoden 2006 aikana. Tässä yhteydessä koulun rooli kylätoiminnan keskuksena tulee entisestään vahvistumaan. Kylän osallistuminen aktiivisesti suunnitteluprosessiin on ensiarvoisen tärkeää. Näin varmistetaan, että laajennus palvelee mahdollisimman hyvin kouluajan ulkopuolista harrastekäyttöä. Nykyisten toimintojen lisäksi koulun yhteyteen tulisi rakentaa

- latu-ura / pururata
- skeittiramppi
- sisäpelit mahdollistava liikuntasali

AIKATAULU: Välittömästi
VASTUUTAHO: Kyläyhdistys

2.2. Koulun ”jatkuminen” iltapäiväkerho - ja vapaa-ajan toimintana klo 17 saakka.

Koulun päätyttyä useilla vanhemmilla on ongelmana koululaisen iltapäiväkerhotoiminta. Erityisesti molempien vanhempien käydessä palkkatöissä iltapäivät aina kello 17 saakka ovat hankalasti järjestettäviä ajankohtia. Koulun jatkuminen iltapäiväkerhona tai muuna vapaa-ajan toimintana olisi luonteva ratkaisu asiaan. Toiminnan käynnistämiseksi kyläyhdistys voisi järjestää tutustumismatkan jo toimivaan esimerkkikohteeseen. Jyväskylän seudulla on saatu hyviä kokemuksia eri järjestöjen yhteistoimin toteutusta toiminnasta.

AIKATAULU: Selvityksen tekeminen v.2006
VASTUUTAHO: Kyläyhdistys yhteistyössä kaupungin, urheiluseurojen, 4H-yhdistyksen, Marttojen, MLL:n ja muiden järjestöjen kanssa.

2.3. Lauluillat

Kulttuuriharrastuksien elvyttämiseksi on virinnyt tarvetta koota yhteislaulusta innostuneet yhteen ja käynnistää lauluillatoiminta koululla.

AIKATAULU: v.2006
VASTUUTAHO: Kyläyhdistys

2.4. Jääkiekkokoulu/-kerho

Luistelu- ja jääkiekkokoulun perustaminen koetaan varsinkin nuorten keskuudessatarpeelliseksi harrastusmuodoksi. Kerhon käynnistämiseksi tarvitaan innostunut vetäjä ohjaamaan ja opastamaan nuoria. Kyläyhdistyksen tulisivin käynnistää vetäjän etsintä välittömästi.

AIKATAULU: Heti
VASTUUTAHO: Kyläyhdistys

3. Kylämaiseman ja yhteistoiminnan kehittäminen

3.1. Kylätuvan tai -saunan / nuorisotilan rakentaminen

Pajulahden ranta-alue on kylän tärkeä virkistytymispaikka. Rantautumispaikka, laituri, grillikatos, puuceet ja tanssilava antavat puitteet erilaisten tapahtumien järjestämiselle. Vuotuisia tapahtumia ovat juhannustanssit ja pilkkikilpailu. Rannan ruoppaus puiden pudotuspaikkatoiminnan jäänteistä on tätä kirjoitettaessa loppusuoralla.

Ranta-alueen edelleen kehittäminen on kylän yksi keskeisimmistä kehittämisen kohteista. Rantaan on suunniteltava mm. uimaranta ja kyläläisten yhteiseksi kokoontumistilaksi kylätupa tai -sauna. Rahoitusta hankkeen toteuttamiseen voisi hakea paikalliselta maaseudun kehittämissyhteistykseltä Leader-rahoituksena.



AIKATAULU: Rannan kokonaissuunnittelu v. 2006
VASTUUTAHO: Kyläyhdistys

3.2. Kaarasjoen ruoppaus

Keskeisellä paikalla kylän keskustassa oleva Kaarasjoki on kasvanut ja liettynyt suurelta osin umpeen. Maisemallisesti joen ruoppaus olisi erittäin suotavaa ja samalla avautuisi kantatie 75:ltä vesiväylä Pajulahdelle. Myöhäisemmässä vaiheessa ruoppausalueen rannat olisi mahdollista saada rakennuspaikoiksi. Lähtökohtana hankkeelle on maanomistajien myötämielinen suhtautuminen asiaan. Sen jälkeen kaupungin myötävaikutuksella voisi käynnistyä yksityiskohtainen alueen suunnittelu ja hankkeen rahoitusneuvottelut.

AIKATAULU: v.2006
VASTUUTAHO: Kyläyhdistys yhteistyössä maanomistajien kanssa

3.3. Kevyen liikenteen väylä

Kantatie 75 on vilkasliikenteinen ja erityisesti koulun kohdalla lasten turvallisen liikkumisen edistämiseksi kevyen liikenteen väylä on tärkeä.

AIKATAULU: Suunnittelu koulun laajennussuunnittelun yhteydessä
VASTUUTAHO: Kyläyhdistys yhdessä kaupungin ja tielaitoksen kanssa

4. Imagon kohottaminen. Kylän internet-sivujen uusiminen

Kylä- ja tonttimarkkinoinnin vauhdittamiseksi Pajulahden kotisivut kaipaavat uudistamista. Ajantasaiset ja dynaamiset kotisivut antavat kylästä ulospäin aktiivisen kuvan. Kylän kotisivut toimivat parhaimmillaan myös kylän sisäisen tiedottamisen välineenä. On vain muistettava miettiä etukäteen tarkkaan kuka ja millä voimavaroilla pitää kotisivuja yllä. Vanhentuneet sivustot alkavat pian taistella alkuperäistä tarkoituspäätösää vastaan ja niistä on enemmän haittaa kuin hyötyä.

AIKATAULU: v. 2006
VASTUUTAHO: Kyläyhdistys

6. Lopuksi

Kyläsuunnittelu on prosessi, joka ei lopu koskaan. Nyt esiin nousseet ajatukset saavat toivon mukaan vahvistusta ja kyläsuunnitelma uusia sivuja tulevina vuosina uusista kehittämisajatuksista. Tämän suunnitelman ideapankki on tietenkin kokonaisuudessaan kylän hyödynnettävissä.

Kylän kehittäminen on kaupungin kehittämistä ja päinvastoin. Yhteistyösuhteista kaupungin kanssa on syytä pitää myös jatkossa hyvää huolta.



Yhteistoimintaa vaalitaan yhteisillä tilaisuuksilla. Kuvassa pilkille lähtijät Pajulahden rannassa.

Ota suunnaksi Pajulahti!

